
USŁUGI PROJEKTOWE
WŁADYSŁAW DRZYMAŁA
97-400 BEŁCHATÓW OŚ. DOLNOŚLĄSKIE 126/10
TEL.044-632 34 45, kom.501 676 714, REGON-100179154, NIP-769-134-56-84

STADIUM : **PROJEKT BUDOWLANY**

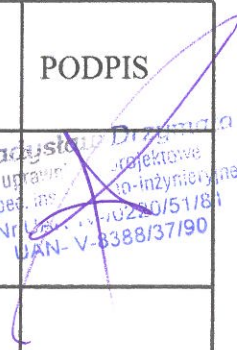
OBIEKT: PRZYŁĄCZE WODOCIĄGOWE DO STUDNI WODOMIERZOWEJ
ZASILJĄCEJ INSTALACJĘ NAWADNIAJĄCĄ PARK MIEJSKI

ADRES: PLAC DĄBROWSKIEGO, 97-425 ZELÓW
DZ. NR. 107, OBR. 6 ZELÓW

BRANŻA - OPRACOWANIE : **INSTALACYJNA**

INWESTOR: GMINA ZELÓW , URZĄD MIEJSKI W ZELOWIE
97-425 ZELÓW, UL. ŻEROMSKIEGO 23

PROJEKT OPRACOWAŁ :

FUNKCJA	IMIE I NAZWISKO	NR UPRAWNIENÍ	DATA	PODPIS
PROJEKTANT	WŁADYSŁAW DRZYMAŁA	UAN. IV. 10220/51/81 UAN. V. 8388/37/90 w spec. instalac. inżynier.	08 2014	 Władysław Drzymała uprawn. projektowa inżynier. w spec. instalac. Nr. UAN. IV-10220/51/81 UAN-V-8388/37/90

SPIS ZAWARTOŚCI PROJEKTU

SPIS UZGODNIENÍ PROTOKOŁÓW I OŚWIADCZEŃ

Uzgodnienie PWiK w Zelowie - na mapie syt wys.

SPIS ZAŁĄCZNIKÓW

- | | |
|------------------------------------|----------|
| - opis techniczny | - zał. 1 |
| - warunki podłączenia do wodociągu | - zał. 2 |
| - oświadczenie projektanta | - zał. 3 |
| - informacje o planie BIOZ | - zał. 4 |
| - zaświadczenia ŁOIIB | - zał. 5 |
| - uprawnienia | - zał. 6 |
| - współrzędne | - zał. 7 |

SPIS MAP SYT. WYSOKOŚĆ. I RYSUNKÓW :

- | | |
|------------------------------------|----------|
| - projekt zagospodarowania działki | - rys. 1 |
| - profil przyłącza wody | - rys. 2 |

Władysław Drzymala
upr. projektowe
w spec. inżyn. i inżyn. inżyn. inżyn.
Nr UAN 10-0220/51/81
UAN- V-8388/37/90

OPIS TECHNICZNY

do projektu przyłącza wodociągowego do studni wodomierzowej
w działce nr 107 Plac Dąbrowskiego obręb 6, 97-425 Żelów

1) Podstawa opracowania

- mapa sytuacyjno-wysokościowa d.c. projektowych
- warunki podłączenia do wodociągu.

2) Przyłącze wodociągowe.

Przyłącze wodociągowe do studni wodomierzowej w działce nr 107 Plac Dąbrowskiego w Żelowie projektuje się od istniejącego wodociągu Ø 300 PVC zlokalizowanego w chodniku Placu Dąbrowskiego po stronie wschodniej.

Przyłącze wykonać z rur wodociągowych Ø 63 PE -PE100, SDR-11 łączonych przy pomocy złączek zaciskowych PE- PN16.

Włączenie do wodociągu wykonać poprzez nawiertkę NWZ Ø 300/50 PN10 z zasuwą odcinającą żeliwną gwintowaną Ø 50 mm produkcji Akwa Gniezno z obudową i skrzynką żeliwną.

Rury PE układać na podsypce piaskowej gr. 10 cm. i przysypać warstwą piasku gr. 20 cm. a dalej gruntem rodzimym. Całość zasypki odpowiednio zagęścić.

Nad rurami PE na wysokości około 40 cm ułożyć taśmę ostrzegawczą nylonową koloru niebieskiego ze ścieżką metalizowaną, dla identyfikacji rur w terenie.

Pomiar zużycia wody przewidziano wodomierzem typu IS Ø32 klasy C usytuowanym w prefabrykowanej szczelnej studni wodomierzowej Ø 1200 prefabrykowanej z polietylenu z włazem żeliwnym D125 ustawionym na pierścieniu żelbetowym odciążającym. Właz z zamknięciem i wypełnieniem betonowym. Studnia musi być wykonana w sposób uniemożliwiający przedostawanie się wody gruntowej do studni. Przejścia rur przez ściany studni dokładnie uszczelnić. Przyjęty typ studni prefabrykowanej n.p. Roto Tech powinien posiadać aprobatę techniczną. Instalację wodomierzową wykonać w/g BN- 88/9192. Przed i za wodomierzem zamontować zawory kulowe Ø 50mm.

W przypadku zestawu wodomierzowego będącego częścią uziemienia elektrycznego, należy wykonać bocznikowanie wodomierza. Przekrój przewodu bocznikującego należy przyjąć w zależności od stopnia wymaganego zabezpieczenia / ochrona przeciwpożarowa w urządzeniach elektrycznych o napięciu do 1 kV/.

Dla zabezpieczenia cofania się wody z instalacji wewnętrznej do sieci wodociągowej za zaworami odcinającymi od strony instalacji zamontować zawór zwrotny antyskażeniowy Ø 32 typ n.p. EA251 Danfoss. /zgodnie z normą PN-B-01706:1992/Az1 /99./

Wykonać wymaganą próbę ciśnieniową przyłącza w obecności przedstawiciela dostawcy wody, oraz wykonać płukanie wodą wodociągową przed założeniem wodomierza. Wymagane ciśnienie próbne 1.0 Mpa. w czasie 30 min.

Zlecić badanie bakteriologiczne wody pobranej z przyłącza.

3) Uwagi ogólne:

Wykonać inwentaryzację geodezyjną przyłącza wodociągowego przed zasypką. Wykonane przyłącze wody w stanie odkrytym podlega odbiorowi przez upoważnionego pracownika dostawcy wody.

Całość robót wykonać z zachowaniem warunków podłączenia do wodociągu wydanych przez PWiK Żelów, oraz warunkami technicznymi wykonania i odbioru robót budowlano- montażowych cz II a także warunkami wykonania robót z rur PE i przepisami BHP. Przyłącze należy wykonać z materiałów zgodnych z Polskimi Normami, posiadającymi wymagane atesty.

Włączenie do sieci wodociągowej na zlecenie inwestora, wykona PWiK będące jednostką eksploatującą sieć.

Młodysta Dżymala
uprawnienia projektowe
w spec. instalacji geo-inżynierii
Nr UAN IV-022051/81
UAN- V-8388/37/90

PRZEDSIĘBIORSTWO WODOCIĄGÓW I KANALIZACJI W ZELOWIE

Spółka z ograniczoną odpowiedzialnością

97-425 Żelów, Mauryców 1a

NIP 769-17-89-228 tel./fax (044) 634-13-06, adres e-mail: pk-zelow@wp.pl Kapitał zakładowy – 185.000 zł

Oznaczenie Sądu: Sąd Rejonowy dla Łodzi-Śródmieścia w Łodzi, XX Wydział Krajowego Rejestru Sądowego Nr 0000060936

Gmina Żelów

Urząd Miejski w Żelowie

97-425 Żelów, ul. Żeromskiego 23

L.dz. 180/2014

Żelów, dnia 21.07.2014r.

Dotyczy: wydania warunków technicznych na podłączenie do sieci wodociągowej.

W odpowiedzi na wniosek o przyłączenie z dnia 9.07.2014r. informujemy, że wyrażamy zgodę na podłączenie do sieci wodociągowej instalacji nawadniającej teren parku miejskiego przy Placu Dąbrowskiego w Żelowie poprzez *przyłącze wodociągowe do studzienki wodomierzowej.*

W tym celu należy spełnić następujące warunki:

1. Inwestor wykona dokumentację techniczną przy uwzględnieniu poniższych warunków:

1) woda z wodociągu zużywana będzie na cele:

- bytowe,
- cele produkcyjne,
- inne cele.

2) przewidywana ilość pobranej wody:

- cele bytowe-
- cele produkcyjne-
- inne cele **200 m³**

3) przewidywana ilość odprowadzanych ścieków:

- ścieki bytowe-
- ścieki komunalne-
- ścieki przemysłowe-

4) rodzaj i przekrój sieci w obrębie włączenia:

- wodociągowej - **PVC ø 300 mm**
- kanalizacyjnej

5) dla wykonania instalacji przyłączeniowej należy stosować rury:

- w przypadku przyłącza wodociągowego- **PE ø 63 mm**
- w przypadku przyłącza kanalizacyjnego

6) włączenie do sieci wykonać za pomocą:

- w przypadku przyłącza wodociągowego - **nawiertki NWZ ø 300/50 mm**
- w przypadku przyłącza kanalizacyjnego

-
- 7) na trasie przyłącza wodociągowego na terenie własnej posesji należy zamontować zasuwę z miękkim uszczelnieniem,
 - 8) pobór wody musi być opomiarowany, wodomierz o przekroju ϕ 15 należy zamontować w miejscu wyznaczonym przez projektanta zgodnie z normą PN-91/m-54910 (instalować w poziomie) – załącznik nr 1.
 - 9) za zaworem za wodomierzem zainstalować zawór antyskażeniowy o przekroju ϕ 15 mm załącznik nr 2.
 - 10) zakazuje się łączenia własnych ujęć z siecią wodociagową zgodnie z PN-EN 1717
Ochrona przed wtórnym zanieczyszczeniem wody w instalacjach wodociagowych i ogólne wymagania dotyczące urządzeń zapobiegających zanieczyszczeniu przez przepływ zwrotny – załącznik nr 3.
2. Dokumentację należy uzgodnić z Przedsiębiorstwem Wodociągów i Kanalizacji w Żelowie Spółka z o.o. które wydaje pisemne uzgodnienie w terminie 14 dni od daty złożenia kompletu dokumentów.
 3. Ponadto projekt należy uzgodnić z Zespołem Uzgadniania Dokumentacji Starostwa Powiatowego w Bełchatowie.
 4. Zamiar wykonania przyłącza podlega wcześniejszemu zgłoszeniu w Starostwie Powiatowym w Bełchatowie w Wydziale Architektury i Budownictwa.
 5. W przypadku konieczności zajęcia pasa drogowego pod wykonanie przyłącza należy uzyskać zgodę od odpowiedniego Zarządu Dróg.
 6. Przyłączy może wykonać osoba uprawniona do prowadzenia tego rodzaju robót, zgodnie z przepisami prawa budowlanego.
 7. O rozpoczęciu robót wykonawca zobowiązany jest powiadomić Przedsiębiorstwo Wodociągów i Kanalizacji w Żelowie Spółka z o.o., a po ich zakończeniu przed zasypaniem zgłosić do przeglądu technicznego.
 8. Przed zasypaniem wykopu, rurociąg należy zgłosić do zainwentaryzowania przez właściwe służby geodezyjne.
 9. Po zakończeniu robót dostarczyć do Przedsiębiorstwa Wodociągów i Kanalizacji w Żelowie jeden egzemplarz dokumentacji powykonawczej (inwentaryzacji).
 10. Po spełnieniu w/w warunków należy zgłosić się do biura Spółki w Żelowie, Mauryców 1 a w terminie 7 dni od zakończenia robót w celu podpisania umowy na dostawę wody i odbiór ścieków.

Prosimy o bezwzględne przestrzeganie w/w warunków.

Niniejsze warunki są załącznikiem do dokumentacji technicznej.

W ciągu dwóch lat od ich wydania, a nie podjęcia dalszych działań, warunki tracą ważność.

PREZES ZARZĄDU

mgr inż. *Roman Bednarek*

Przedsiębiorstwo Wodociągów i Kanalizacji
w Żelowie Spółka z o.o.
97-425 Żelów, Mauryców 1 a
tel./fax 44 634 13 06
NIP 769-17-89-228 KRS: 0000060936
Kapitał zakładowy - 185.000 zł

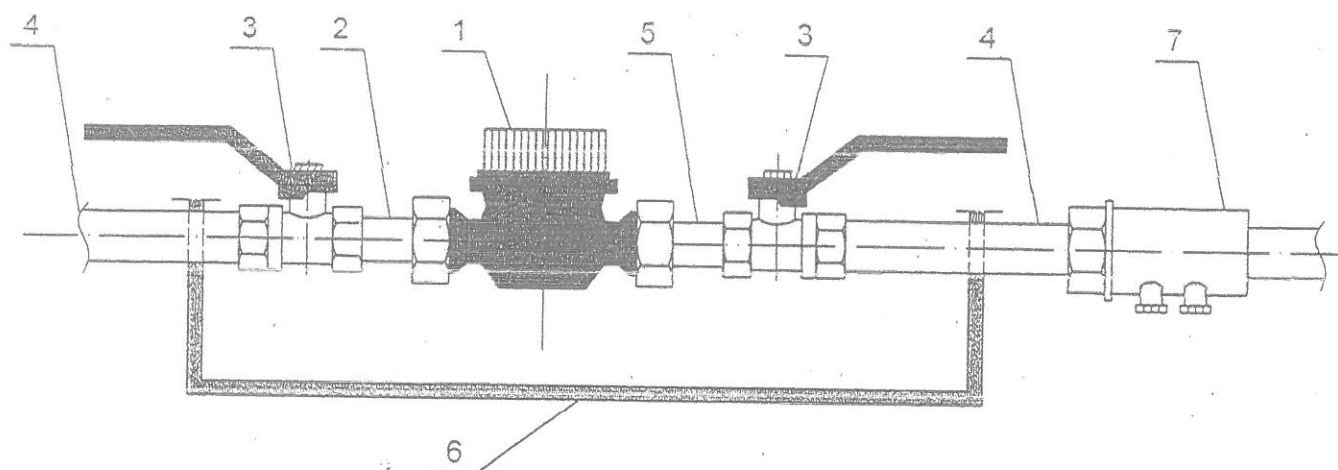
WYCIĄG Z POLSKIEJ NORMY PN-91/M-54910

2. WYMAGANIA

- 2.1. Lokalizacja. Zestaw wodomierzy powinien być umieszczony w budynku lub w specjalnie wykonanej studziencie wodociągowej poza budynkiem. Przy lokalizacji w budynku zestaw wodomierzowy należy umieścić w piwnicy, a w przypadku jej braku w innym pomieszczeniu lub w studziencie w odległości nie większej niż 1 m od ściany, przez którą prowadzone jest połączenie wodociągowe. Jeżeli długość połączenia wodociągowego przekracza 15 m, zestaw wodomierzowy należy umieścić w specjalnie wykonanej studziencie prostokątnej lub kołowej. W połączeniach wodociągowych doprowadzających wodę do zakładów przemysłowych zestaw wodomierzowy powinien być umieszczony w granicach obszaru zakładu.
- 2.2. Miejsce wbudowania. Miejsce przeznaczone do wbudowania zestawu wodomierzowego w budynku powinno być suche, odpowiednio oświetlone, łatwo dostępne dla montażu, demontażu, obsługi i konserwacji całego zestawu oraz odczytu wskazań wodomierza, a także wyjęcia w razie potrzeby jego mechanizmu na miejscu zainstalowania, bez wymontowania korpusu z przewodu wodociągowego.
- Temperatura w pomieszczeniu nie powinna być niższa niż 4°C, a jego wysokość nie mniejsza niż 1,8 m. Miejsce wbudowania powinno być wydzielone z pomieszczeń użytkowych i gospodarczych oraz zabezpieczone przed możliwością dostępu osób niepowołanych. W miejscu wbudowania zestawu wodomierzowego, wodomierze nie powinny być narażone na uderzenia bądź wibracje wzbudzane pracującymi w sąsiedztwie urządzeniami, a także zbyt wysoką temperaturę otaczającego powietrza oraz zalanie wodą i korozyjne działanie środowiska zewnętrznego.

Zabudowa zestawu wodomierzowego

w/g PN-B-10720:1998 i PN-EN 1717:2003



nr	Elementy składowe zestawu wodomierzowego
1.	Wodomierz pojemnościowy klasy „C”
2.	Łącznik mosiężny wodomierza standardowy; złączka
3.	Zawór kulowy przelotowy
4.	Rura stal.ocyn. o średnicy DR
5.	Łącznik standardowy lub redukcyjny
6.	Bocznik z płaskownika 20 x 3,0mm
7.	Zawór antyskażeniowy typu EA251

WYCIĄG Z POLSKIEJ NORMY
PN-EN 1717

OCHRONA PRZED WTÓRNYM ZANIECZYSZCZENIEM WODY W
INSTALACJACH WODOCIĄGOWYCH I OGÓLNE WYMAGANIA DOTYCZĄCE
URZĄDZEŃ ZAPOBIEGAJĄCYCH ZANIECZYSZCZENIU PRZEZ PRZEPŁYW
ZWROTNY

4. ZANIECZYSZCZENIA WODY PITNEJ: UWAGI OGÓLNE

Instalacje wodociągowe opisane w prEN 806, niezależnie od sposobu zaprojektowania bądź konstrukcji, nie powinny powodować zanieczyszczenia publicznych lub prywatnych systemów zaopatrzenia w wodę pitną poprzez osad, szkodliwa wodę bądź jakąkolwiek niepożądaną substancję.

4.1. Przepływ zwrotny wody zużytej

Jakość dostarczanej wody może zostać obniżona, jeśli do instalacji wodociągowej wpłynie z powrotem woda zużyta.

4.2. Połączenie z obcą instalacją

W miejscu, gdzie następuje mieszanie się wody wodociągowej z wodą pochodzącą z dowolnego innego źródła, instalacja wodociągowa powinna być zabezpieczona swobodną przerwą powietrzną.

Sieć wody niezdatnej do picia lub wątpliwej jakości powinna zostać oddzielona a cała instalacja odpowiednio oznakowana (np. innym kolorem przewodów). Punkty czepalne wody niezdatnej do picia lub wątpliwej jakości powinny być wyraźnie oznakowane tabliczkami ostrzegawczymi.

OŚWIADCZENIE

Oświadczam że projekt budowlany przyłącza wody do studni wodomierzowej w dz. nr 107 – Plac Dąbrowskiego obr.6 w Zelowie
- został opracowany zgodnie obowiązującymi przepisami, oraz zasadami wiedzy technicznej.

Bełchatów dnia 01.08.2014 r.

Władysław Drzyżdżała
uprawnienie projektowe
w spec. instalacyjno-inżynierskiej
Nr UAN-IV-10220/51/01
UAN- V-8388/37/90

INFORMACJA DOTYCZĄCA BEZPIECZEŃSTWA I OCHRONY ZDROWIA

JEDNOSTKA PROJEKTOWA : USŁUGI PROJEKTOWE
W ZAKRESIE SIECI I INSTALACJI SANITARNYCH
WŁADYSŁAW DRZYMAŁA
97-400 BEŁCHATÓW
OŚ. DOLNOŚLĄSKIE 126 m. 10

PRZEDSIĘWZIĘCIE: PRZYŁACZE WODY DO STUDNI
WODOMIERZOWEJ W DZ. NR. 107
PLAC DĄBROWSKIEGO 0BR 6 ZELÓW

INWESTOR : GMINA ZELÓW
URZĄD MIEJSKI W ZELOWIE
UL. ŻEROMSKIEGO 23

PROJEKTANT : WŁADYSŁAW DRZYMAŁA
Upr. Nr. UAN- IV-10220/51/81
UAN-V-8388/37/90
w spec. instalac. inżynier.

SIERPIEŃ 2014

Władysław Drzymała
upr. nr. IV-10220/51/81
w spec. instalacyjno-inżynierskiej
Nr UAN-IV-10220/51/81
UAN-V-8388/37/90

WOJEWÓDZKI
PIOTRKÓW TRYBUNALSKI
(pieczęć)

Piotrków Tryb. dnia 21 maja 1981 r.

Nr UAN-IV-10220/51/81

**DECYZJA O STWIERDZENIU PRZYGOTOWANIA ZAWODOWEGO
do pełnienia samodzielnych funkcji technicznych w budownictwie**

Na podstawie § 2 ust. 2 pkt. 2, § 5 ust. 2, § 7 i § 13 ust. 1 pkt 4 lit. b

rozporządzenia Ministra Gospodarki Terenowej i Ochrony Środowiska z dnia 20 lutego 1975 r.

w sprawie samodzielnych funkcji technicznych w budownictwie (Dz.U. Nr 8, poz. 46) stwierdza się, że:

Obywatel (ka) Władysław D R Z Y M A Ł A
(imię i nazwisko)

technik budowlany spec.wodociągi i kanalizacja
(tytuł naukowy - zawodowy)

urodzony (a) dnia 22 czerwca 1938 r. w Czelatycach

posiada przygotowanie zawodowe upoważniające do wykonywania samodzielnej funkcji

projektanta i kierownika budowy i robót
(rodzaj funkcji)

w specjalności instalacyjno - inżynieryjnej
(rodzaj specjalności techniczno-budowlanej)

w zakresie instalacji sanitarnych

MA-BUA/14

(specjalizacja zawodowa)

CWD MA-BUA-14 zam. 10087-Kw-W-76 WDA zam. 218-K1 50.000 plm. 71g

Obywatel (ka) Władysław D R Z Y M A Ł A
(imie i nazwisko)

jest upoważniony (a) do:

- 1/ sporządzania projektów instalacji sanitarnych o powszechnie znanych rozwiązaniach konstrukcyjnych i schematach technicznych,
- 2/ kierowania, nadzorowania i kontrolowania budowy i robót, kierowania i kontrolowania wytwarzania konstrukcyjnych elementów instalacji, nadzorowania i badania stanu technicznego w zakresie instalacji sanitarnych o powszechnie znanych rozwiązaniach konstrukcyjnych.

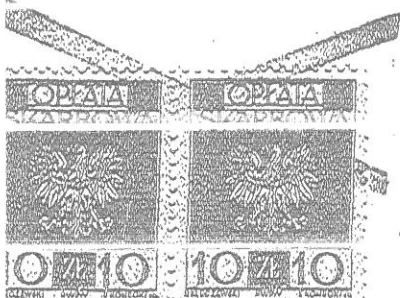
Z upoważnienia Wojewody

Architekt Województwa

mgr inż. arch. Bohdan Gruszczyński
Dyrektor



(podpis i pieczęć)



WSPÓŁRZĘDNE PRZYŁĄCZA WODY W DZ. NR 107 ZELÓW

PUNKT	2000	
	X	Y
I	5704038.40	6584760.10
SW	5704039.20	6584757.10

Młodych Drzymała
uprawnienia projektowe
w spec. instalacyjno-inżynierskiej
Nr UAN-V-0220/51/81
UAN-V-8388/37/90